

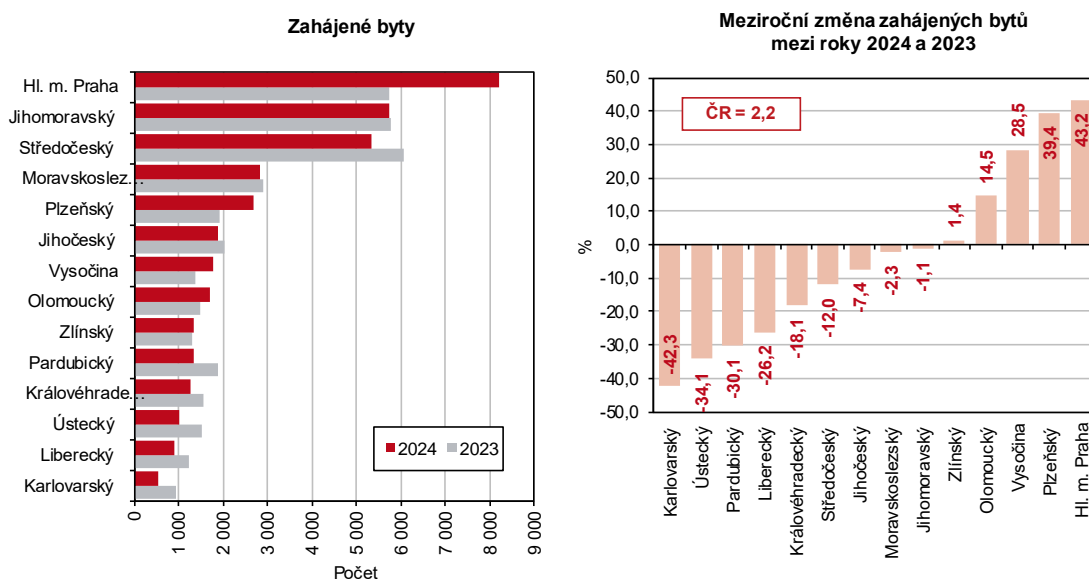
## KOMENTÁŘ

4. 3. 2025

### Bytová výstavba v Ústeckém kraji v roce 2024

**Počet zahájených i dokončených bytů v průběhu roku 2024 v Ústeckém kraji meziročně poklesl – o 34,1 % u zahájených bytů a o 21,7 % u dokončených bytů.**

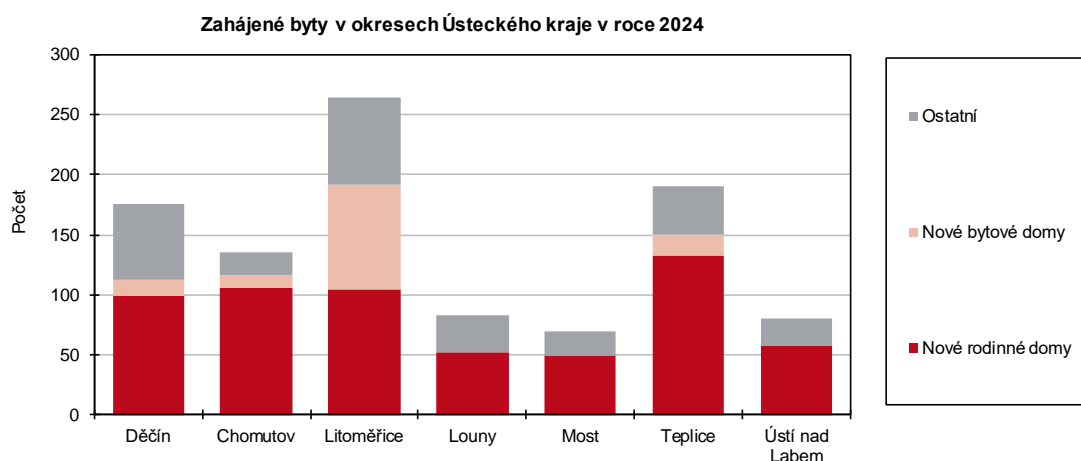
V průběhu roku 2024 byla v Ústeckém kraji **zahájena výstavba celkem 1 000 bytů**, v porovnání s rokem 2023 se jednalo o **pokles 518 bytů**, tj. o 34,1 %. V České republice bylo zahájeno celkem 36 477 bytů, tj. o 2,2 % (o 773 bytů) více než v roce 2023. Ústecký kraj se na republikovém počtu bytů podílel 2,7 % a byl třetí nejnižší. K meziročnímu poklesu došlo ve většině krajů kromě Prahy, Plzeňského kraje, Kraje Vysočina, Olomouckého a Zlínského kraje. Největší pokles vykázali v Karlovarském kraji, kde počet zahájených bytů poklesl o více než dvě pětiny. Naproti tomu o více než dvě pětiny vzrostl počet zahájených bytů v hlavním městě Praze.



Na celkovém počtu zahájených bytů v Ústeckém kraji se z téměř ¾ (73,3 %) podílela nová výstavba, zbývajících 26,7 % připadalo na změny již dokončených staveb, při kterých vznikají nové byty. Výrazná **převaha nové výstavby** je patrná ve všech krajích, nejvíce v Plzeňském kraji a v hlavním městě Praze, kde přesáhla 90 % (91,4 resp. 90,4 %). Ústecký kraj se svým podílem řadil na třetí nejnižší příčku za Liberecký a Pardubický kraj. Ústecký kraj byl jedním z deseti krajů – Praha, Středočeský, Plzeňský, Karlovarský, Královéhradecký, Kraj Vysočina, Jihomoravský, Olomoucký a Moravskoslezský, kde došlo k meziročnímu nárůstu podílu nové výstavby, z toho nejvyšší navýšení jsme zaznamenali právě v našem kraji, a to o 15,5 procentních bodů (p. b.). Do republikového průměru (85,0 % nové výstavby), který zaznamenal rovněž meziroční růst (o 4,3 p. b.), chybělo Ústeckému kraji 11,7 p. b.

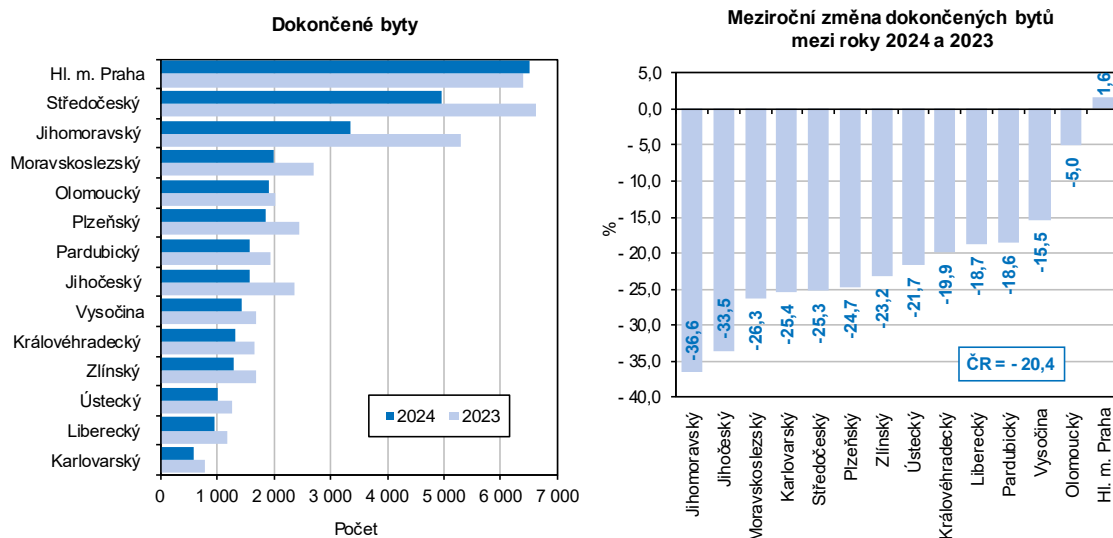
## KOMENTÁŘ

Výstavba bytů zahájená v loňském roce v Ústeckém kraji byla z **60,0 %** prováděna v **nových rodinných domech**, jednalo se o 600 bytů, proti předchozímu roku jejich počet poklesl o 115, tj. o 16,1 %. Z celkového počtu zahájené výstavby bytů v nových rodinných domech v kraji bude 22,0 % uskutečněno v okrese Teplice, v ostatních okresech se podíl pohybuje od 8,2 resp. 8,7 % v okresech Most a Louny až po 17,7 resp. 17,5 % v okresech Chomutov a Litoměřice. V uplynulém roce byla v kraji zahájena výstavba 129 bytů v **nových bytových domech**, to znamenalo o 20 bytů (o 13,4 %) méně proti skutečnosti roku 2023. Na celkovém počtu zahájených bytů v bytových domech v kraji se z 67,4 % podílel okres Litoměřice, z 14,0 % okres Teplice, z 10,9 % okres Děčín a ze 7,8 % okres Chomutov, v ostatních okresech žádná výstavba bytů v nových bytových domech nebyla započata. V **nebytových budovách** bude v kraji postaveno 68 bytů (6,8 % ze zahájené výstavby), což představuje 86,1 % skutečnosti roku 2023. Nejvyšší podíl těchto bytů bude realizován v okresech Litoměřice a Děčín (33,8 resp. 30,9 %), třetí v pořadí bude okres Louny (11,8 %). S podílem 8,8 % následuje okres Most, se 7,4 % okres Chomutov a se 4,4 % okres Teplice, nejnižší procentní podíl na počtu bytů v nebytových domech v kraji bude realizován v okrese Ústí nad Labem (2,9 %).



V roce 2024 bylo v kraji **zkolaudováno celkem 996 dokončených bytů** (3,3 procentní podíl na republikovém úhrnu 30 311 bytů). Oproti předchozímu roku bylo vloni dokončeno **o 21,7 %** (o 276 bytů) **méně**. Meziročně méně bytů bylo realizováno ve většině krajů s výjimkou hlavního města Prahy, kde počet zkolaudovaných bytů převýšil skutečnost roku 2023. Pokles v Ústeckém kraji byl mezi kraji šestý nejnižší, nejvyšší meziroční propad zaznamenali v Jihomoravském kraji.

## KOMENTÁŘ

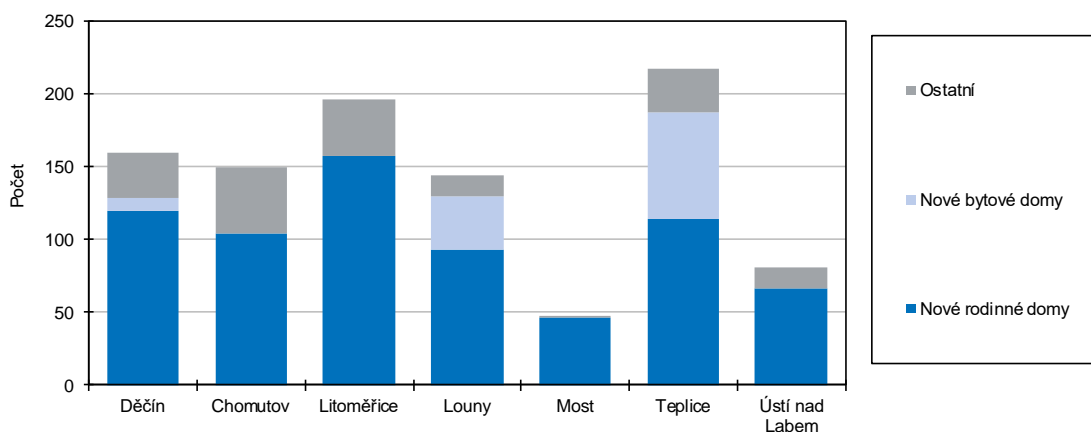


V přepočtu **na tisíc obyvatel** bylo podle předběžných výsledků v Ústeckém kraji v roce 2024 **dokončeno 1,2 bytů** (1,6 bytů v roce 2023), což představovalo **nejnižší hodnotu mezi kraji**. Nejvíce bytů na tisíc obyvatel (4,7 bytů) bylo zkolaudováno v hlavním městě Praze, více než 3 byty na tisíc obyvatel byly dále dostavěny ve Středočeském kraji (3,4 bytů). Tři byty na tisíc obyvatel dokončili v Plzeňském, Pardubickém a Olomouckém kraji.

Ve struktuře dokončených bytů **převažovaly** téměř ve všech krajích **byty v nových rodinných domech** s výjimkou hlavního města Prahy, kde se na počtu dokončených bytů podílely jen 9,8 %, převažující podíl (81,5 %) tam byl realizován v bytových domech. Méně než 50% podíl zaujímaly byty v nových rodinných domech i v Olomouckém a Karlovarském kraji (45,9 resp. 49,2 %). V Ústeckém kraji představoval v roce 2024 podíl bytů dokončených v nových rodinných domech 70,4 % a byl druhý nejvyšší po Moravskoslezském kraji (70,7 %). Celkem bylo v rodinných domech v kraji dokončeno 701 bytů, jejich počet meziročně poklesl o 266 bytů (o 27,5 %). Podíl jednotlivých okresů na celkovém počtu dokončených bytů v nových rodinných domech Ústeckého kraje se pohyboval od 6,6 % v okrese Most po 22,5 % v okrese Litoměřice. Z hlediska struktury bytů v jednotlivých regionech kraje zaujímaly dokončené byty v nových rodinných domech 97,9 % z celkového počtu dostavěných bytů v okrese Most, kde kromě 1 bytu v ostatních budovách, nebyl dokončen žádný jiný byt. Naproti tomu nejnižší podíl (52,3 %) na dokončených bytech v okrese představovaly zkolaudované byty na Teplicku.

## KOMENTÁŘ

Dokončené byty v okresech Ústeckého kraje v roce 2024



Během roku 2024 bylo v **nových bytových domech** v Ústeckém kraji dokončeno celkem 120 bytů, což bylo o 56 bytů (o 87,5 %) více než v roce 2023. Z celkového počtu dokončených bytů v bytových domech v kraji bylo 61,7 % realizováno v okrese Teplice, 30,8 % v okrese Louny a 7,5 % v okrese Děčín. V okresech Chomutov, Litoměřice, Most a Ústí nad Labem se v loňském roce v nových bytových domech nedokončil žádný byt. Nejvyšší podíl ve struktuře dokončených bytů v jednotlivých okresech představoval počet nových bytů v bytových domech v okrese Teplice, a to 33,9 % z celkového počtu dokončených bytů v okrese, druhý nejvyšší podíl zaznamenali v okrese Louny (25,7 %). V okrese Děčín představoval počet dokončených bytů v nových bytových domech 5,6 % na počtu zkolaudovaných bytů v okrese celkem.

**V nebytových budovách** bylo v uplynulém roce postaveno 17 nových bytů (1,7 % z celkového počtu dokončených bytů v kraji). V meziročním srovnání to bylo o 1 byt (o 6,3 %) více než v roce 2023. Z vnitroregionálního pohledu bylo nejvíce nových bytů z celkového počtu bytů v nebytových budovách kraje realizováno v okrese Louny (41,2 %), následoval okres Děčín s 29,4 %, okres Chomutov s 17,6 %. Shodně 5,9 % tvořily nově postavené byty v nebytových budovách na celkovém počtu dokončených bytů v okresech Teplice a Ústí nad Labem. Žádné byty tohoto druhu nebyly dokončeny v okresech Litoměřice a Most.

Více informací o bytové výstavbě najdete v [časových řadách](#).

### Kontakt:

Růžena Funková  
Krajská správa ČSÚ v Ústí nad Labem  
Tel.: 605 452 027  
E-mail: [ruzena.funkova@csu.gov.cz](mailto:ruzena.funkova@csu.gov.cz)